

# La sur-blouse

Les distributeurs de matériel médical sont en rupture de stock et par voie de conséquence, les soignants manquent cruellement de sur-blouses.

**J'en appelle donc à vos savoir-faire et générosité et vous remercie chaleureusement.**

## A lire absolument avant de commencer

**Avant de nous lancer tête baissée dans la confection de cette sur-blouse, ayons présents à l'esprit les points suivants:**

- Il s'agit d'un besoin **urgent**.
  - La sur-blouse est un «vêtement» **protecteur**. (L'esthétique, on laisse tomber ! Et, si les finitions ne sont pas impeccables, ce n'est pas très grave...)
  - La sur-blouse se doit d'être **confortable** (large) et **couvrante**.  
La longueur **minimum** doit être d'1,20 m.  
La préfecture de la Marne préconise 1,02 m, cependant les soignants libéraux et les Ehpad souhaitent que la blouse fasse entre 1,20m et 1,30m. **A vous de voir à qui sont destinées les sur-blouses que vous réaliserez.** (Voir ci-dessous)
  - La sur-blouse s'enfile par-dessus la tenue de travail, doit pouvoir être enfilée et quittée rapidement.  
Elle se ferme au dos:
    - au niveau de l'encolure, par du «velcro» ou un «ruban» à nouer.
    - et une ceinture à nouer permet de bien surperposer les deux côtés du dos et maintient l'ensemble.La ceinture sera cousue à la blouse, à 50 cm du haut, le long d'une des deux coutures de côté.
  - Le bas des manches est élastiqué. Les gants viendront recouvrir le bas des manches.  
Si vous n'avez pas d'élastique, n'en mettez pas. (Brigitte de Lille propose de terminer les bas de manches par des bords-côtes réalisés en découpant des bandes dans des tee-shirts).
- La sur-blouse sera lavée à 60°C: pas de synthétique ! Du coton !**
- Si vous n'avez pas de draps ou de morceaux de tissu suffisamment grands,** assemblez des morceaux, n'hésitez pas à réaliser des mariages audacieux: fleurs-carreaux, pois-rayures,...

**J'ai élaboré ce patron dans l'urgence, il est perfectible.  
N'hésitez pas à le personnaliser, à l'interpréter, à le partager, ...**

**Surtout, mettez dans la confection de ces sur-blouses, vos plus belles intentions,  
et toute la considération dont nos soignants ont besoin.  
Les objets s'imprègnent de toute cette belle énergie.**

Pour toute question ou  
info complémentaire,

**me contacter:**

Via mon site:

[francoisecollomb.fr](http://francoisecollomb.fr)

Par mail:

[contact@francoisecollomb.fr](mailto:contact@francoisecollomb.fr)

## Fournitures

Coton (draps usagés ou autre...)

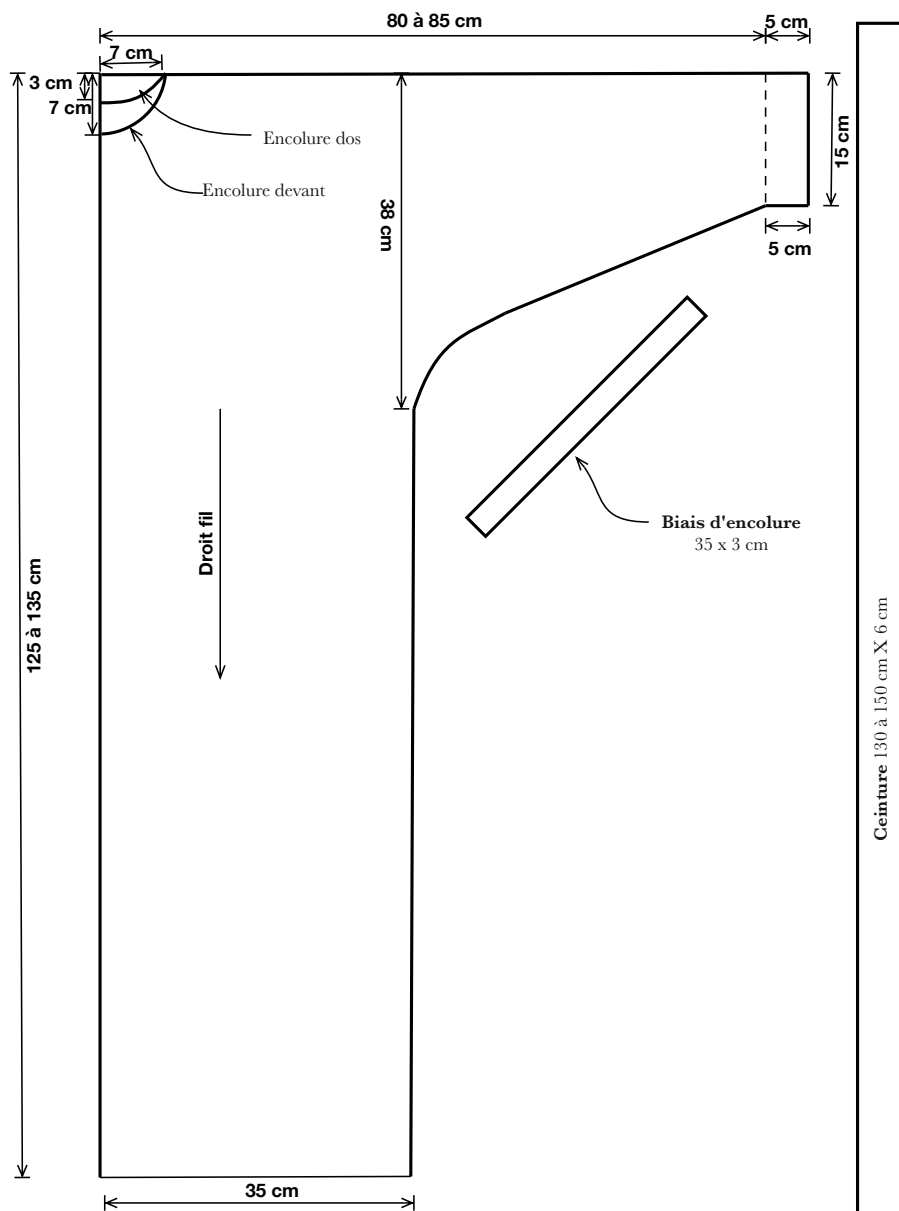
Elastique: 30 à 40 cm suivant l'élasticité (2 fois le tour du poignet + 5 cm).

Ruban auto-agrippant (Velcro, scratch ;o): 5 à 8 cm

Biais: 30 à 40 cm

Fil

## Patron



Pour toute question ou  
info complémentaire,

**me contacter:**

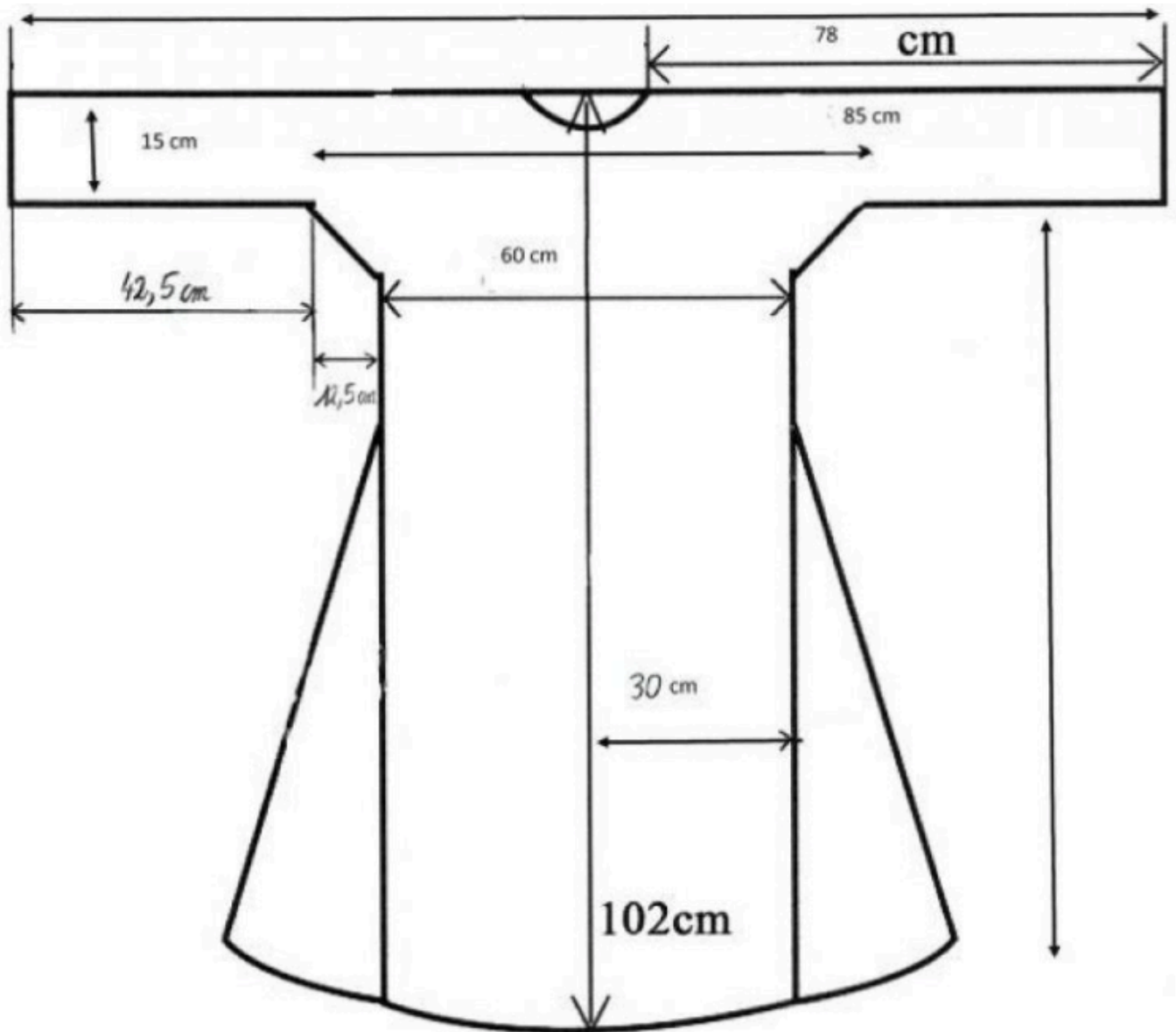
Via mon site:

[francoisecollomb.fr](http://francoisecollomb.fr)

Par mail:

[contact@francoisecollomb.fr](mailto:contact@francoisecollomb.fr)

**Patron revu et agréé par la préfecture de la Marne:**



Pour toute question ou  
info complémentaire,

**me contacter:**

Via mon site:

[francoisecollomb.fr](http://francoisecollomb.fr)

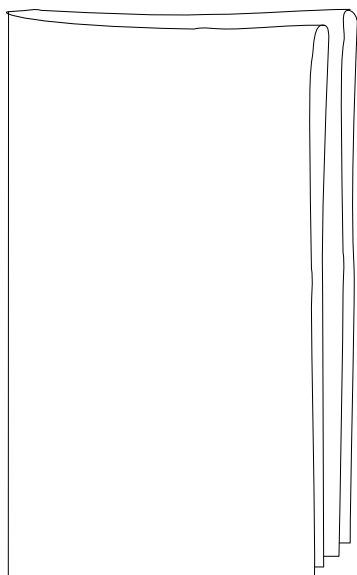
Par mail:

[contact@francoisecollomb.fr](mailto:contact@francoisecollomb.fr)

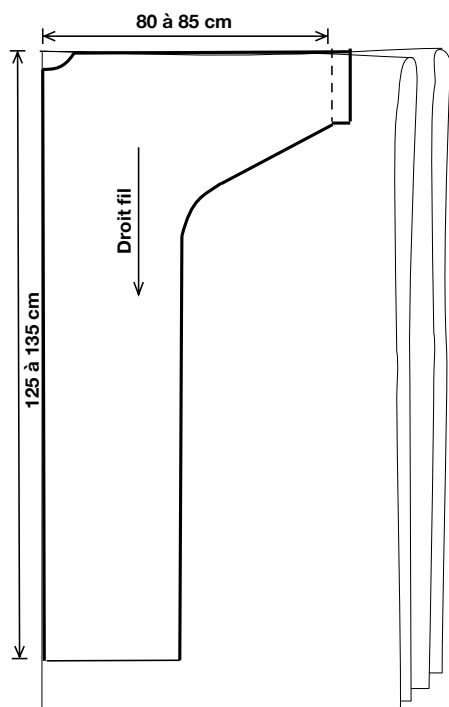
## Coupe

Les marges de couture (0,8 à 10 mm) sont **comprises dans le patron**.

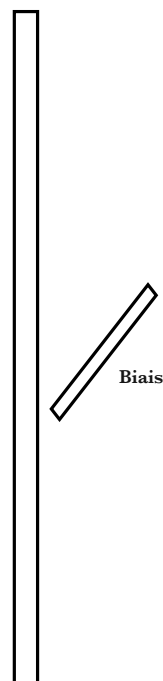
**Plier le tissu en 4.**



**Poser le patron sur le tissu plié en 4 ou tracer directement sur le tissu.  
Couper ensuite la ceinture et le biais dans le tissu déplié.**



NB: la ligne d'encolure est celle du dos.  
Le devant de l'encolure sera recoupée par la suite.



Pour toute question ou info complémentaire,  
**me contacter:**

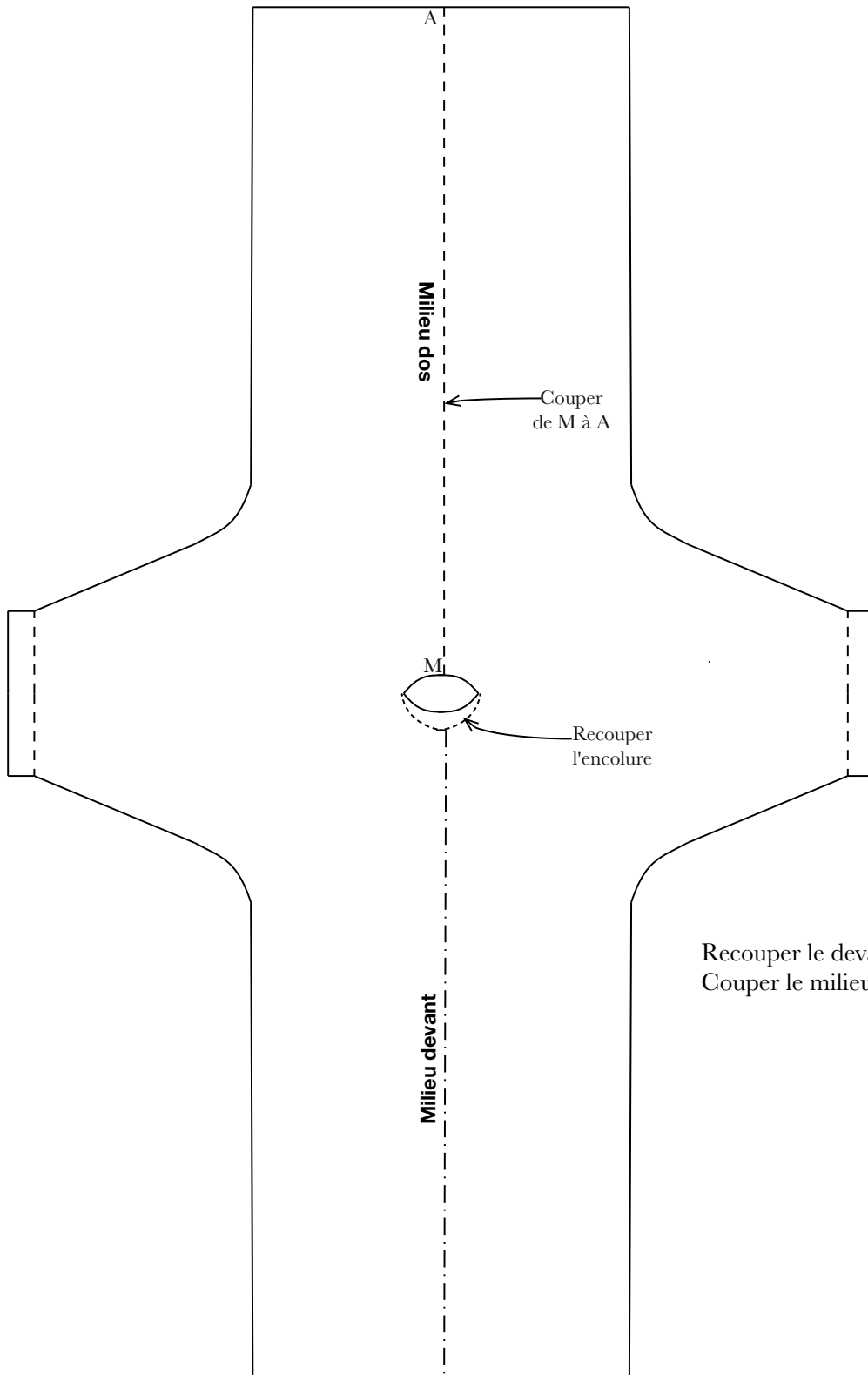
Via mon site:

[francoisecollomb.fr](http://francoisecollomb.fr)

Par mail:

[contact@francoisecollomb.fr](mailto:contact@francoisecollomb.fr)

**Vous avez obtenu ceci:**



Recouper le devant de l'encolure.  
Couper le milieu dos sur toute la longueur.

## Réalisation

Pour toute question ou  
info complémentaire,

**me contacter:**

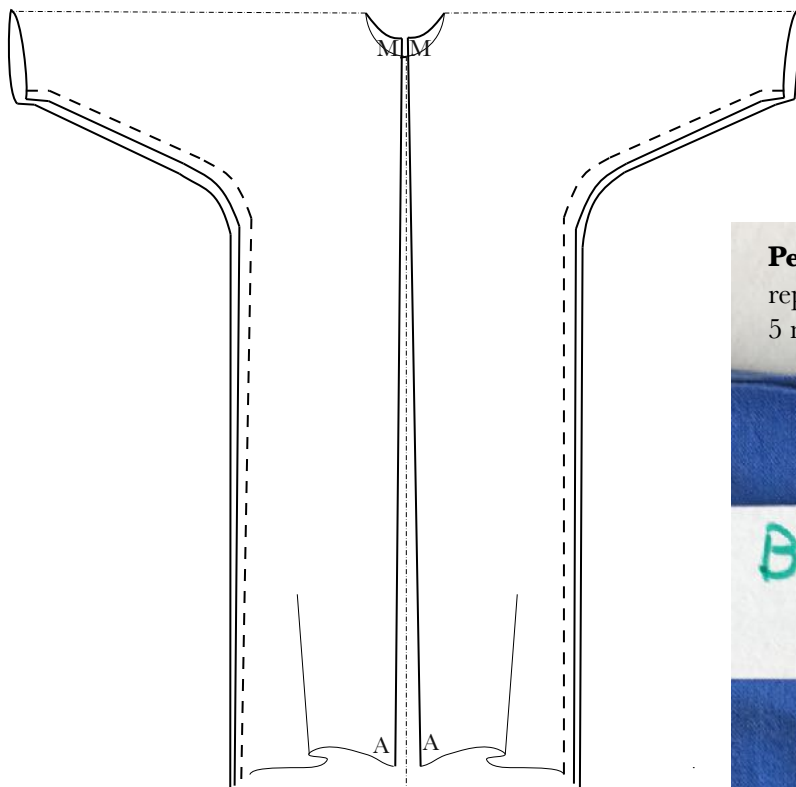
Via mon site:

[francoisecollomb.fr](http://francoisecollomb.fr)

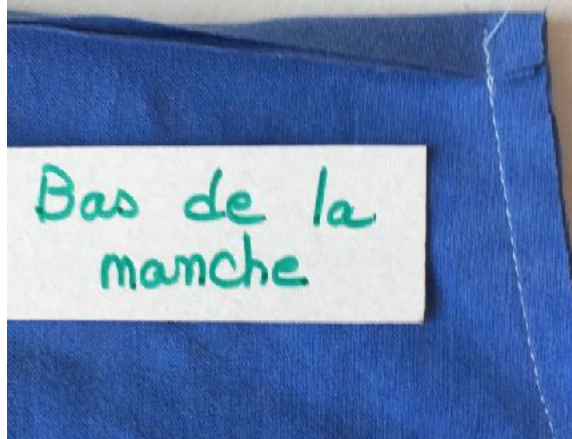
Par mail:

[contact@francoisecollomb.fr](mailto:contact@francoisecollomb.fr)

**Piquer les côtés et dessous de manches, surfiler (zig-zag) ou surjeter.**



**Petite astuce** pour le bas de la manche:  
replier le bas de chaque manche sur  
5 mm.



### **L'ouverture DOS**

Surfiler (zig-zag) ou surjeter les deux longueurs dos de M à A. Effectuer un rentré sur l'envers (de 1,5 cm).

Piquer sur toute la longueur de A à M.



On peut également effectuer un premier rentré de 5 mm et un second d'1 cm puis piquer sur toute la longueur de A à M.

Pour toute question ou  
info complémentaire,  
**me contacter:**

Via mon site:

[francoisecollomb.fr](http://francoisecollomb.fr)

Par mail:

[contact@francoisecollomb.fr](mailto:contact@francoisecollomb.fr)



## L'encolure

NB: le ruban auto-agrippant peut être intégré lors de la couture du biais ou cousu ultérieurement.

La photo ci-dessous, de l'encolure terminée montre que l'un des morceaux doit être posé sur l'endroit et l'autre sur l'envers de la sur-blouse.

Pour les sur-douées de la pose de biais

Piquer le biais à cheval sur l'encolure. Aux extrémités, replier le biais sur lui-même.

Piquer deux morceaux de ruban auto-agrippant, aux extrémités de l'encolure, l'un sur l'endroit, l'autre sur l'envers.

OU

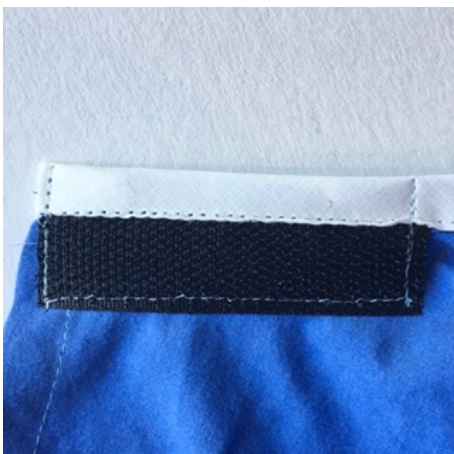
pour toutes celles que la pose de biais rend nerveuses

Procéder en plusieurs étapes:

Piquer le biais endroit contre l'envers de la sur-blouse, tout le long de l'encolure. Cranter



Rabattre sur l'endroit de la sur-blouse, piquer tout autour de l'encolure.



**NB: si le biais vous donne des boutons, ;o)  
Terminer l'encolure par un surjet, et un rentré  
de 5 ou 6mm que vous pourrez surpiquer.**



### L'ourlet

Surfiler, effectuer un rentré de 2 cm puis piquer l'ourlet.

OU

Effectuer un premier rentré de 5 mm et un second d'1,5 cm puis piquer sur toute la longueur de l'ourlet.

### Le bas des manches:

Effectuer un premier revers de 0,5 cm puis un second de 1,5 cm ou cm (en fonction de la largeur de l'élastique)

Piquer en laissant une ouverture. Glisser un élastique de 18 cm de longueur, le fermer sur lui-même et réaliser quelques points. Fermer l'ouverture.



Pour toute question ou  
info complémentaire,

**me contacter:**

Via mon site:

[francoisecollomb.fr](http://francoisecollomb.fr)

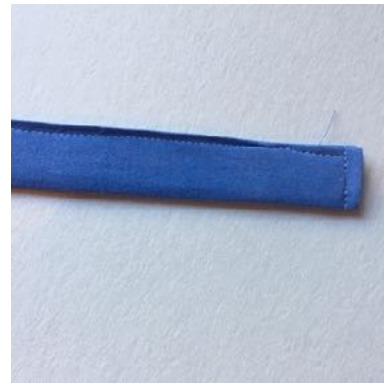
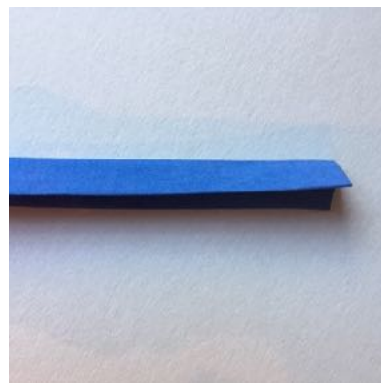
Par mail:

[contact@francoisecollomb.fr](mailto:contact@francoisecollomb.fr)





**La ceinture:**



# Bravo, vous avez terminé !

Pour toute question ou  
info complémentaire,

**me contacter:**

Via mon site:

[francoisecollomb.fr](http://francoisecollomb.fr)

Par mail:

[contact@francoisecollomb.fr](mailto:contact@francoisecollomb.fr)